

福島県 二本松市

観光ガイドブック

Nihonmatsu Travel Guide



にしほんまつの色
を探して

Nihonmatsu Travel Guide



にほんまつの色を探して

Nihonmatsu Travel Guide



「にほんまつ」ってどんなところ？
そこにあるのは受け継がれてきた物語
日々の暮らしのぬくもり
季節がはこぶ今ここだけの風景



歴史・文化・自然・食
——
ときめきの種はたくさんあるから
ひとつだけなんて選べない
見て、触れて、感じて、つなげていく
カラフルな旅を始めよう

写真提供：原田美保



パレットから色を選ぶように
「にほんまつ」のカラフルを見つけて「にほんまつ」
感性に身をゆだねて
まことにやさしく受け込んで
自分だけの旅を描こう



訪れるたびに会える色たちを
心のキャンパスにたくさん集めたら
新しい笑顔の自分がまた歩き出す
「にほんまつ」の色を探して——

	3
1	4
2	

1. 日向の人待地蔵桜 (岩代エリア) [→P18へ](#)
2. 東北の赤そば畑 (安達エリア) [→P14へ](#)
3. 安達太良山 (岳温泉エリア) [→P11へ](#)
4. 隠津島神社 (東和エリア) [→P16へ](#)

CONTENTS

- P3・・・モデルコース1
アクティブに遊ぶプチ冒険旅！
P5・・・モデルコース2
個性豊かな自然とふれあう旅！

- P 7・・・二本松エリア
P11・・・岳温泉エリア
P14・・・安達エリア
P15・・・岩代エリア
P16・・・東和エリア

- P17・・・花めぐり
P19・・・祭り
P20・・・お土産
P21・・・市全体マップ

友人や
カップルで楽しむ

アクティブに遊ぶプチ冒険旅!

モデル
コース1

【岳温泉エリア】



コース例

二本松IC

車で約15分

スカイピアあだたら



大人も
子どもも
楽しめる

車で約5分

チーズケーキ工房・カフェ
風花

車で約10分

あだたら山ロープウェイ

山麓駅

絶景を
眺めながら
山頂駅へ!



約10分

山頂駅

約10分

山麓駅

車で約10分

陽日の郷 あづま館 [宿泊]



岳温泉に宿泊!
温泉街には
個性豊かな旅館や
ホテルがあるよ



スケートボード

スカイピアあだたら

MAP B-1

あだたら高原に位置する「スカイピアあだたら」は、3種のスポーツを体験できるアクティブパークと、日帰り温泉施設が隣接する観光スポット。アクティブパークでは、スポーツクライミング、スケートボード、スラックラインを体験することができ、初めての方も気軽に利用できるレクチャー付きの体験も実施しています。思い切り体を動かした後は、安達太良連峰を望む温泉保養館の大浴場でリフレッシュするのもおすすめです。

※アクティブパークを10人以上で利用する場合は事前にお問い合わせください。ご予算に応じて料金調整や貸切などのご相談を承ります。

☎ 二本松市上葉木坂 2-3
☎ スカイピアあだたら温泉保養館 TEL 0243-24-3101
☎ スカイピアあだたらアクティブパーク TEL 0243-24-8970



温泉保養館
Web



アクティブパーク
Web



岳温泉 ヒマラヤ大通り



思いっきり遊んで
温泉でゆったり♪



安達太良連峰を望む展望大浴場

チーズケーキ工房・カフェ 風花

MAP B-1

こだわりのチーズケーキやプリンが味わえる人気カフェ。ランチでは、あだたら高原産牛乳をホワイトソースに使ったドリアや焼カルボナーラも提供しています。詩集『智恵子抄』に登場する安達太良山の空をモチーフにした「ほんとの空のクリームソーダ」はテイクアウト可能。敷地内には雑貨ショップ「もりのこうぼう」もあり、おみやげ選びにもぴったりなスポットです。

☎ 二本松市大関 438-7
☎ チーズケーキ工房・カフェ 風花
TEL 0243-24-2965

Instagram



ふか
あみやげに!山の形の
「あだたらミル」のチーズサンド!



ランチもカフェタイムも
楽しめます!

DIY好きのオーナーが手がけた
素敵なお庭も必見!映えるフォ
トスポットとしても人気です。



いざ空中さんぽへ!

あだたら山ロープウェイ

MAP B-1

山麓駅と山頂駅を結ぶ全長約1,500mのロープウェイ。4月中旬~11月下旬に運行しており、約10分で薬師岳の山頂に到着します。山頂エリアの展望広場には、高さ180cmの「あ」のオブジェが設置されており、絶景を背景にSNS映える写真を撮ることも可能。敷地内の富士急レストハウスでは、「あ」や「岳」の文字をかたどったチョコスも販売しています。

Web

あだたらやまの
「あ」が登場!

☎ 二本松市奥岳温泉
☎ あだたら高原リゾート
TEL 0243-24-2141



山頂駅から徒歩約5分。薬師岳パノラマパークから望む安達太良山

陽日の郷 あづま館

MAP J-1

岳温泉街にある老舗旅館。安達太良山の中腹から引湯する源泉掛け流しの温泉や、職人が丹精込めてつくる料理が自慢です。最上階には2種類のサウナが楽しめる「岳のサウナ」を開設。窓越しにほんとの空が広がる「空サウナ」と、山麓を眺めながら過ごせる樽型の「山サウナ」があり、絶景のインフィニティ水風呂でととのう贅沢なひとときを過ごせます。

☎ 二本松市岳温泉 1丁目5
☎ 陽日の郷 あづま館
TEL 0243-24-2211

Web



インフィニティ
水風呂へ!



空サウナ



源泉掛け流しの湯と
絶景サウナ

城下町の歴史が息づく

二本松エリア



霞ヶ城公園

二本松城(別名:霞ヶ城)の城跡を整備した市民憩いの公園。室町時代に築城された後、さまざまな代がこの城を管理し、江戸時代の1643年に初代二本松藩主・丹羽光重公が入府しました。戊辰戦争時には市内でも激しい攻防が繰り広げられ、後に「二本松少年隊」と呼ばれる12~17歳の少年たちが出陣し命を落とすなど、悲話を残して落城しました。箕輪門付近には二本松少年隊群像と、出陣服を縫う母の像が建立され、後世に伝えています。

〒二本松市郭内3丁目・4丁目

Web



二本松の菊人形
マスコットキャラクター
菊松くん

菊松豆知識

二本松では節分に「鬼は外」って言わないよ！「おにわそと(=お丹羽外)」を避けて「おにーそと」と言おう



2 搦手門跡

裏門の石垣が残っています。



1 本丸跡

天守台からは安達太良連峰の眺望が楽しめます。



3 傘松

推定樹齢約350年のアカマツの巨木です。



4 洗心亭

光重公が愛した茶亭。城跡内に唯一残る江戸時代の建造物です。



5 箕輪門

光重公が建造した櫓門です。

にほんまつ城報館

MAP M-2

霞ヶ城公園のそばにある「にほんまつ城報館」は、二本松城跡の歴史や二本松市内の観光情報を伝える施設。エントランスでは「二本松の提灯祭り」の太鼓台がお出迎え♪1階の「二本松歴史館」では大型5面スクリーンで城跡や石垣の紹介映像を見たり、二本松少年隊士の鉄砲体験に挑戦したりできます。また、箕輪門を眺めながら休憩できるラウンジも併設。便利なレンタサイクル(→詳しくはP21へ)も実施しています。

〒二本松市郭内3丁目303-5

にほんまつ城報館
TEL 0243-22-6630

Web



大迫力の大型スクリーン

二本松藩や城跡の歴史を分かりやすく解説!



銃身の重さを実感！
鉄砲体験

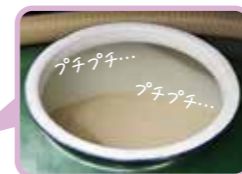
歴史をじっくり学べます



1階お祭り広場



檜物屋酒造店
酒蔵見学



耳をすませば、もろみの発酵する音が聞こえます!

酒蔵見学

二本松の地酒を知る

二本松市内には4つの酒蔵があり、3軒で見学ができます。いずれも事前予約制です。奥の松酒造では、製造ラインの見学や酒蔵ギャラリーでの工程説明を実施。大七酒造では工場見学やテイastingを実施。檜物屋酒造店では作業現場の見学や試飲体験を実施しています。料金や実施時期は各酒蔵ごとに異なりますので、お問い合わせの上、ご予約ください。

※見学時期によって実施内容が変わります。



大七酒造 テイスティング



奥の松酒造 酒蔵ギャラリー

酒蔵見学のご予約はこちら

檜物屋酒造店

MAP M-3
TEL 0243-23-0164

Web



大七酒造

MAP N-2
TEL 0243-23-0007

Web



奥の松酒造

MAP C-3
TEL 0243-22-2153

Web



福島県は日本有数の酒どころ!



グルメ



霞ヶ城公園の目の前にある、創業約70年の洋食レストラン。3代目オーナーシェフが腕を振るう「日替わりランチ」がおすすめ!

レストランかすみ

MAP M-2
〒二本松市郭内3丁目287
TEL 0243-22-1502

二本松市で最も古い食堂。丼物や定食、そば、うどんなど、長年愛されるメニューが揃います。煮込みカツ丼とそばのセットが一押し!

やなぎや

MAP N-3
〒二本松市本町2丁目76
TEL 0243-22-0372

Google Map



二本松郊外に佇む隠れ家的喫茶店。木のぬくもり溢れるシックでモダンな店内で、厳選コーヒーと手作りスイーツが味わえます。

ことぶきコーヒークラブ Kotobuki珈琲倶楽部

MAP C-2
〒二本松市正法寺町225
TEL 0243-24-5450

Web





職人技に感服!

菓子処まつもと

和菓子作り体験

城下町・二本松で職人と一緒に伝統の上生菓子を作ってみよう! 職人の実演のもと、自分の手で餡を包む作業や飾り付けなどの工程を体験できます。市内3店舗で実施しており、店ごとに実施内容は異なります。



御菓子処 日夏



玉家玉振堂

体験のご予約先

菓子処 まつもと MAP N-3 Instagram
〒二本松市亀谷 2丁目 220
TEL 0243-22-0935

御菓子処 日夏 MAP N-3 Web
〒二本松市本町 1丁目 203
TEL 0243-22-0063

たまやぎょくしんどう 玉家玉振堂 MAP N-2 Web
〒二本松市竹田 1丁目 77
TEL 0243-22-0455
※夏期は体験休み



どんな模様が
出てくるかな?

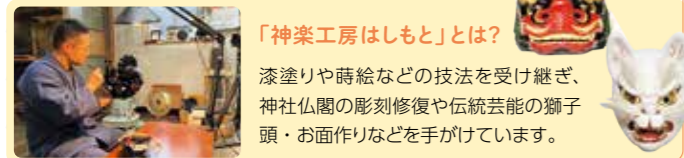
研ぐ前の箸

研いだ後の箸

塗り箸研ぎ出し体験

体験のご予約先

神楽工房 はしもと
〒二本松市竹田 1-167
TEL 0243-24-5282



「神楽工房はしもと」とは?

漆塗りや時絵などの技法を受け継ぎ、神社仏閣の彫刻修復や伝統芸能の獅子頭・お面作りなどを手がけています。

陶芸体験

江戸時代初期に二本松城の屋根瓦を焼いたことから生まれた「二本松焼」や、江戸時代末期に始まった手ひねり型くずし製法を用いる「二本松萬古焼」。その技法を引き継ぎ、さまざまな作品を生み出す井上窯では、陶芸体験を実施しています。お客さまのご要望に応じて皿やマグカップなどを製作し、2~3カ月後に乾燥・焼成を経て完成した作品をお送りします。体験希望日の前日までにお電話でご相談ください。

体験のご予約先

井上窯 MAP M-2 Web
〒二本松市二伊滝 1-456
TEL 0243-23-2195



ギャラリーには
作品がたくさん!

自分だけの作品が完成!



座禅体験

二本松で最も古い14世紀に開山したと伝わる古刹・龍泉寺では、座禅体験を実施しています。体験ではまず仏教や座禅についての説明を受け、その後、約15分間の座禅がスタート! 姿勢を整え、1m先を見つめるイメージで心の中で自分を振り返ります。境内には、魔除けや招福の意味が込められたハート形の「猪目窓」や、穴からのぞいて参拝する観音堂があり、座禅終了後は境内見学や参拝もおすすめ。座禅体験は希望日の3日前までにご相談ください。

体験のご予約先

龍泉寺 MAP M-2 Web
〒二本松市二伊滝 1-81
TEL 0243-22-0423



ハート形
みたい!?
境内にある
猪目窓

観音堂の穴から
のぞいて参拝する
木造聖観音菩薩立像

自分とゆっくり 向き合う時間



大山画伯の世界に浸る



大山忠作美術館

二本松市に生まれ、現代日本画壇の重鎮として昭和~平成期に活躍した日本画家・大山忠作の作品を30数点、常時展示。2007年に大山画伯から二本松市に寄贈された約170点の作品を中心に収蔵・展示しており、幽玄で華麗な大山芸術の世界に触れることができます。ギャラリーショップでは作品をあしらったオリジナルグッズを販売。安達太良山や霞ヶ城を描いた絵はがきもあります。

〒二本松市本町 2丁目 3-1 二本松市市民交流センター 3階
TEL 0243-24-1217



ラウンジからは
安達太良山が
よく見える!



グルメ

小さな洋食屋さん プティリジエール



8~9種類のソースから選べる荏胡麻豚福島牛ハンバーグのランチコースや、「福島牛ビーフシチューランチ」が人気です(予約制)。

〒二本松市二伊滝 1丁目 8-3
TEL 080-5226-0298



国内外のグルメイベントに多数出店する、人気ラーメン店。福島三大鶏を使った特製スープの旨み・香り・コクをご堪能ください。

〒二本松市本町 2丁目 86-1
TEL 0243-22-7107



若武者 本店



パティスリー MoMo



お菓子もインテリアもかわいいスイーツ店。一押しは10種類以上あるカラフルな「焼きドーナツ」。おみやげや贈り物にぴったり!

〒二本松市金色 405-4
TEL 0243-23-1515



二本松駅から徒歩約3分の隠れ家的イタリア料理店。パスタ・ピザの中からメインを選べるランチセットは大満足の味とボリューム!

〒二本松市本町 2丁目 167-5
TEL 0243-23-4563



イタリアンダイニング バツカーナレ



こちらおすすめ! 安達エリアの体験

上川崎和紙体験

上川崎地区に伝わる上川崎和紙を保存・伝承していくため、二本松市和紙伝承館では、1名から可能な手漉き体験や各種工芸品体験などを通年でご用意しています。10名以上での体験をご希望の場合は、1週間前までにご予約ください。

【お問い合わせ先】

二本松市和紙伝承館
〒二本松市下川崎字上平 33-1
道の駅安達 上り線内
TEL 0243-61-3200



絵付け体験も
あるよ!

手漉き体験に チャレンジ!



草花や切り絵を漉き込めます

上川崎和紙の雑貨も販売

自然と温泉を堪能!

岳温泉エリア



安達太良山

日本百名山のひとつに数えられる、標高約1700mの名峰。磐梯朝日国立公園の南端に位置する活火山です。詩集『智恵子抄』に登場する「ほんとの空」がある場所としても知られており、美しい自然や火山らしい荒々しい景色を堪能しようとたくさんの登山客が訪れます。あだたら山ロープウェイ(詳しくはP4)を利用すれば薬師岳の山頂まで到達し、そこから約1時間半のトレッキングで安達太良山の山頂にたどりつくことができます。登山初級者もチャレンジしやすい山です。



山開きは
5月第3日曜



沼ノ平 度重なる火山活動でできた爆裂火口。牛ノ背や鉄山から眺めることができます。



岳温泉

安達太良山のふもとに位置する温泉郷。「美肌の湯」と言われる酸性泉の湯は、山中にある源泉から約8kmの距離を引湯しています。週に1度、湯守が引湯パイプに付着した湯花を流す日「ミルクィーデー」があり、湯が白濁して温泉成分が濃厚になるため、温泉ツウの方々に好評です。散策を楽しみたい方には「十二支めぐり」がおすすめ。温泉街に設置された十二支の石柱にはがきを重ね、絵を転写してコレクションしよう!

Web
岳温泉観光協会
TEL 0243-24-2310



ミルクィーデー
週に一度、湯が白くなる!?



あだたら高原スキー場

二本松ICから車で約20分! バリエティ豊かなコースが自慢のスキー場です。毎週日曜には子ども向けイベント「スキーこどもの日」を開催しており、ファミリーでのグレンデデビューにぴったり。敷地内には源泉掛け流しの日帰り温泉施設「奥岳の湯」があり、絶景露天風呂が楽しめます。

Web
二本松市奥岳温泉
TEL 0243-24-2141



大盛り上がり! 雪山宝探し大会



二本松塩沢スキー場

小さいスキー場ですがグレンデの幅が広く、初心者やファミリーにおすすめです。グレンデは北向きの斜面で、上質なパウダースノーが自慢。また、風の影響が比較的小さい地形のため、風によるリフト営業の中断が少ないスキー場です。土曜・日曜・祝日は、小学生以下を対象にした雪山宝探し大会を開催しています。

Web
二本松市塩沢茶黄塚山
TEL 0243-24-2845



パウダー
スノーが自慢

携帯トイレブースをご利用ください!

くろがね小屋は建て替え工事で休業中のため、小屋から下山方向へ約30秒の場所に携帯トイレブースを設置しています。ご利用に関しては専用の携帯トイレキットをご購入ください。詳しくはこちら▶



山印を ゲットしよう!

安達太良山への登山の思い出に! 登頂した記念日を書き込める記念証を販売しています。

- 販売場所
- 富士急レストハウス (二本松市奥岳温泉)
 - 岳温泉観光協会 (二本松市岳温泉1-16)
 - 塩沢温泉 青木荘 (二本松市木ノ根坂10)



安達太良・吾妻 自然センター

磐梯朝日国立公園「磐梯吾妻・猪苗代地域」を中心とした情報提供や、イベントの開催、携帯トイレブースの管理運営や登山道整備などの環境保全活動のほか、山域をつなぐロングトレイル「磐梯・吾妻・安達太良ボルケーノトレイル®」のプロデュースを行っています。

Web
二本松市岳温泉1丁目104「お宿 花かんざし」内
(カフェ・ストア・トレイルセンター)
TEL 090-7171-0350



グルメ



定番・惣菜系・スイーツ系など、種類豊富なパンが並びベーカリー。イートインスペースもあるのでゆっくり味わいたい方にもおすすめ。

Web
やまのパン屋 しゃっぼ
TEL 0243-24-2888

昭和23年創業の老舗食堂。自慢の「ソースカツ丼」は肉厚でボリューム満点! 食べきれない時はバックで持ち帰ることもできます。

Web
成駒
TEL 0243-24-2412



森の木々に囲まれた天然酵母ピザの店。一番人気は、特製トマトソースとモッツアレラチーズを使った焼きたてのマルゲリータです!

Web
ミンズヤード
TEL 0243-24-3156



自然と温泉を堪能!

岳温泉 エリア

東北サファリパーク MAP B-1

日常では味わえないドキドキに出会える野生の王国。100種以上、約700頭羽が園内で暮らしており、間近で動物たちを見学できます。人気の「放し飼いやエリア」では、車の窓越しにライオンを観察したり、草食動物ゾーンで窓を少し開けてキリンやゾウにエサをあげたりすることが可能。また、アトラクションエリアでは、動物たちとトレーナーの意気の合ったショーを見ることができます。



二本松市沢松倉1
TEL 0243-24-2336
Web QR



放し飼いやエリアでエサをあげよう!



アニマルショー「ドッグラン」



ホワイトタイガー



草食動物ゾーン

スリル満点! 大迫力!



エビスサーキット MAP B-1

タイヤを横滑りさせながら走行する技術「ドリフト」の聖地として知られ、海外からも利用者が集まるサーキット。2輪・4輪のフリー走行やレース・イベントを実施しているほか、ドリフトを見たい人・やりたい人・教わりたい人が集まる場にもなっています。

二本松市沢松倉1
TEL 0243-24-2972
Web QR

春・夏・秋の年3回「ドリフト祭り」を開催!



グランピング MAP J-2

岳温泉街の「あだたら温泉 ホテルパラダイスヒルズ」には、ドーム型のグランピング施設を併設。ラグジュアリーなアウトドア体験が可能で、手ぶらで来て、バーベキューやサウナも楽しめます。ホテル館内の温泉も利用できます。館内にはレストランやお子さまが楽しめる施設もあり、日帰り利用も可能です。

二本松市岳温泉1丁目274-3
ホテルパラダイスヒルズ TEL 0243-24-2234



Web QR

グルメ



老舗旅館「陽日の郷 あづま館」が開いた、宿泊者以外も利用できる複合施設。レストランやベーカリー、角打ちパーも併設しています。

DAKE PEAK MAP J-1

二本松市岳温泉1丁目5
TEL 0243-24-2211
Web QR



安達太良山のくろがね小屋にある鐘にちなみ、昭和24年から変わらず手作りしている「くろがね焼」が人気。自家製こしあん入り。

玉川屋 MAP J-2

二本松市岳温泉1丁目13
TEL 0243-24-2510
Web QR



温泉街の名物「玉とうふ」を製造・販売しています。ようじを刺すと、丸いとうふがツルンと出てくるので、塩や醤油で召し上がれ!

渡辺豆富店 MAP J-2

二本松市岳温泉1丁目113
TEL 0243-24-2711

智恵子のふるさとを巡ろう!

安達 エリア

道の駅安達 MAP D-1

国道4号を挟んで東側に上り線、西側に下り線の施設がある珍しい道の駅。安達生まれの高村智恵子や、安達ヶ原の鬼婆伝説にちなんで、地域色豊かな商品を取り揃えています。

Web QR

下り線

至福島・仙台

上り線

Web QR



道の駅安達 下り線

二本松市米沢字下川原田 105-2
TEL 0243-24-9200



道の駅安達 上り線

二本松市下川崎字上平 33-1
TEL 0243-61-3100

- 道ナカ食堂
- 二本松ベーカリー
- 万燈桜 →詳しくはP18へ

…など



至郡山・東京

- のぼり食堂
- アイス工房ツースリー
- 和紙伝承館 →詳しくはP10へ

…など

東北の赤そば畑 MAP E-1

安達太良連峰や吾妻連峰を望む約15,000㎡の遊休農地を活用し、地元の有志がヒマラヤ原産の赤そばを栽培しています。9月下旬～10月中旬には、花の見頃を迎えるのに合わせて「赤そば祭り」も開催予定。ルビー色に染まった幻想的な花畑を堪能しよう。

二本松市下川崎字東北 166-1



赤そばの小さな花



れもん&コロッキ一定食

レモンの皮入り「レモンコロッケ」と、きゅうりの佃煮入りコロッケ「コロッキ」の食比べが楽しめます!

おにぼり出刃-ゲカレー

鬼婆が持っていた出刃包丁をハンバーグで再現。刃のケチャップは自分で自由にアレンジできます!

鬼婆パン

安達ヶ原の鬼婆伝説にちなんで、怖い鬼婆の顔を焼き印で入れました。サンドする具材は日によって変わります。

和紙ソフトクリーム

和紙の原料となる植物「楮(こうぞ)」の葉を使用。アイス工房ツースリーで味わえます!

いかにんじん県ぶら井

県北地方の郷土料理「いかにんじん」で作った、福島県の形の天ぷらがドーンと乗っています!

ざくざく汁

二本松の郷土料理「ざくざく」をぜひお試しあれ! 具材をザクザクとサイの目に切った汁物です。

おにぼり出刃-ゲカレー

鬼婆が持っていた出刃包丁をハンバーグで再現。刃のケチャップは自分で自由にアレンジできます!

鬼婆パン

安達ヶ原の鬼婆伝説にちなんで、怖い鬼婆の顔を焼き印で入れました。サンドする具材は日によって変わります。

和紙ソフトクリーム

和紙の原料となる植物「楮(こうぞ)」の葉を使用。アイス工房ツースリーで味わえます!

二本松市油井字漆原町 36
TEL 0243-22-6151



いかにんじん県ぶら井

県北地方の郷土料理「いかにんじん」で作った、福島県の形の天ぷらがドーンと乗っています!



ざくざく汁

二本松の郷土料理「ざくざく」をぜひお試しあれ! 具材をザクザクとサイの目に切った汁物です。



和紙ソフトクリーム

和紙の原料となる植物「楮(こうぞ)」の葉を使用。アイス工房ツースリーで味わえます!

おにぼり出刃-ゲカレー

鬼婆が持っていた出刃包丁をハンバーグで再現。刃のケチャップは自分で自由にアレンジできます!



智恵子の生家、智恵子記念館 MAP O-1

旧安達郡油井村の造り酒屋に生まれた高村(旧姓:長沼)智恵子は、明治～大正期に活躍した女流洋画家です。詩人で彫刻家の高村光太郎と結婚後、46歳頃から精神を病み、52歳頃から病院で千数百点もの紙絵を制作しました。光太郎が智恵子との純愛を綴った詩集「智恵子抄」は、光太郎の代表作として知られています。「智恵子の生家」は、明治初期に建てられた生家を修復したものです。裏手には記念館があり、智恵子の作品などを展示しています。



二本松市油井字漆原町 36
TEL 0243-22-6151



Web QR

日山リゾートへGO!

岩代エリア



日山 MAP H-3

二本松市・田村市・川俣町・浪江町・葛尾村の5市町村にまたがる山で、「天王山」とも呼ばれています。標高1057mの山頂には3つの神社が祀られており、信仰の山として崇められてきました。春はヤマツツジ、秋は紅葉の名所でもあり、運が良ければ山頂から富士山が見えることも。

田沢登山口
 ▶二本松市茂原字川口
 茂原登山口
 ▶二本松市茂原字夏井



山開きは
6月の第1日曜



日山パークゴルフ場 MAP G-3



二本松市茂原字川口 304
 日山パークゴルフ場
 TEL 0243-56-2889
 (4~11月のみ対応)



4~11月に営業している、起伏に富んだ全18ホールのパークゴルフ場。木製クラブ1種類と直径6cmのプラスチック製ボールを使って競技を行うため、初心者でも、子どもや高齢の方でも、気軽に楽しくプレイできます。クラブとボールはレンタルも実施しています。

日山キャンプ場 MAP G-4



二本松市茂原字夏井 142
 日山キャンプ場管理棟
 TEL 0243-56-2124
 (4月下旬~11月中旬のみ対応)



安達太良連峰・磐梯山・阿武隈山系の山々が見渡せる、自然豊かなキャンプ場。4月下旬~11月中旬に営業しています。テントサイトのほかに、バンガロー、シャワー、バーベキューハウスなども完備。テントやバーベキュー用の網、鉄板などのレンタルも利用できます。

パワースポットで元気に!

東和エリア



隠津島神社 MAP F-2

平和・招福・智恵・縁結びの神として広く信仰される「宗像の三女神」を御祭神に祀る神社。12月に行われる「木幡の幡祭り」の開催地でもあります。木幡山全体が境内であり、県の重要文化財に指定されている三重塔をはじめ、医薬神社・養蚕神社・疱瘡神社などさまざまな末社も建立。近年は参拝所の一角を改装した「こはたcafé」も不定期で営業しています。

二本松市木幡字治家 49
 TEL 0243-46-2869



選擇殿



こはたcafé



神主さん手作りの固めプリンや
 ハンドドリップコーヒーが
 味わえます。



本殿・拝殿



三重塔

道の駅さくらの郷 MAP F-4



地産地消にこだわり、地元産の野菜や加工品、手作りの惣菜が並ぶ道の駅。あぶくま高原産のそば粉を使った手打ち十割そばや自家製うどんが食堂で味わえるほか、予約制のそば・うどん打ち体験も実施しています。また、直売所で購入した生ピザを敷地内の石窯で焼くサービスも時期限定で実施!

二本松市東新殿字平石田 12-2
 TEL 0243-68-4770



「ピザ工房石窯」は
 3月下旬~12月中旬の
 土曜・日曜・祝日限定!



つきたてのおいしい「杵つきもち」も好評! 受験の季節は「合格餅」、パレンティンには「ハート餅」も登場!



小浜城跡 MAP E-3

東安達を統治した石橋氏の家臣・大内宗政が、1471年に築いた山城で、東北地方を代表する戦国末期の大城郭。大内氏がかつて居住した若狭国(福井県)の小浜にこの地が似ていたため、小浜城と命名したと伝わっています。独眼竜といわれた伊達政宗が、1585~1586年に居城したことで知られています。現在残る石垣は、1590年に降に入城した蒲生氏時代のもの。桜の名所としても有名です。



写真提供: H.Ouchi



名目津温泉 MAP G-3



二本松市茂原字湯ノ作 35
 TEL 0243-24-1126



日山のふもとの渓谷沿いに佇む日帰り温泉施設。泉質はラドンを含む単純弱放射能冷鉱泉で、古来より皮膚病に効く名湯として知られていました。館内には24畳の休憩室があり、湯上がりにゆったり過ごせるのもうれしいポイント。温泉水を飲む飲泉療法も可能です。



くだもの狩り MAP F-3

羽山のふもとに広がる果樹園では、昼夜の寒暖差が大きい気候を利用してさまざまなくだものを栽培しています。中でも「羽山りんご」のブランド名で知られるおいしいりんごが人気で、各農家が顧客に直接販売するため市場に出回りにくく、「幻のりんご」と呼ばれることも。ぜひ果樹園でのくだもの狩りで、もぎたてを味わって!

マルカリんご園

りんご狩り 10月上旬~11月上旬

二本松市戸沢字稲田 24-2
 TEL 0243-46-2664



マルハラ果樹園

さくらんぼ狩り 6月上旬~7月上旬
 ぶどう狩り 8月下旬~9月中旬
 りんご狩り 10月上旬~下旬

二本松市戸沢字原 20
 TEL 0243-46-2543



道の駅ふくしま東和 MAP F-3



地元農家が育てた新鮮野菜が並ぶ道の駅。かつて養蚕がさかんだったことから、東和産の桑の葉や実を活用したお茶やジャム、麺、焼酎などの6次化商品も多数開発しています。隣接する食堂では、そばやうどんが味わえる「みちくさ亭」と、ラーメン・餃子を提供する「中華料理 大栄餃子房」の2店舗が営業しています。

二本松市太田字下田 2-3
 TEL 0243-46-2113



かき揚げそば

桑の葉パウダー入り
 かき揚げにも!

中国出身の料理人直伝! 皮から手作りの!



特製焼き餃子



ジェラートショップも併設! デザートにぜひ!

花めぐり

春の桜を中心にさまざまな花が咲き競うにほんまつ。強く儚く美しく花開く姿に心打たれる癒やしの旅に出かけましょう。



Web



ほかにもたくさん花のスポットがあるよ！詳しくはこちら！

Sakura

桜

霞ヶ城公園

MAP M-2

二本松城跡を自然公園として整備した霞ヶ城公園では、約2,500本もの桜が、城跡全体を覆うように咲き誇ります。4月上旬～5月上旬の「霞ヶ城公園桜まつり」期間中は、桜のライトアップが行われ、幻想的な夜桜を堪能できます。

二本松市郭内3丁目・4丁目



桜

中島の地蔵桜

MAP F-2



根元にお地蔵さまが祀られている、推定樹齢約150年のベニシダレザクラ。風が穏やかな日は、目の前の水田に映る桜の水鏡も楽しめます。地元の有志が整備しており、見頃の時期にはライトアップも実施します。

二本松市針道字中島 46

桜

岳温泉 桜坂

MAP J-2

岳温泉街の国道459号から鏡ヶ池公園に至る約200mの桜並木。桜のトンネルを散策できるほか、見頃の時期にはぼんぼりを点灯し、夜さんぽも楽しめます。中心市街地より遅く開花するため、桜スポットをたくさんめぐりたい方にもおすすめ！

二本松市岳温泉1丁目 250



桜

祭田のサクラ

MAP F-2

推定樹齢約800年のエドヒガンザクラの巨木。個人宅の敷地内の斜面に立っており、樹高は約18m。手を伸ばしているかのように西側に大きく伸びた枝ぶりが見事です。斜面には菜の花が植えられており、一層華やかな春の情景をつくり出しています。

二本松市太田字祭田 62



桜

愛蔵寺の護摩ザクラ

MAP F-3



愛蔵寺 本堂前の庭に立つベニヒガンザクラの一種。推定樹齢は約800年。かつて火災が発生した際、秘密護摩礼が飛んできてこの桜の枝に留まったので、「護摩ザクラ」の愛称で呼ばれるようになったといわれています。

二本松市戸沢字細田 10

桜

日向の人待地蔵桜

MAP E-3



二本松市長折字日向 1

ソメイヨシノの大木の根元に、道ゆく人を見守るようにお地蔵さまが鎮座しています。背景には吾妻連峰を望む雄大な景色が広がり、さらに菜の花と桜と一緒に撮影することもできるため、近年注目度上昇中の撮影スポットです。

桜

万燈桜

MAP D-1



二本松市米沢字下川原田 105-2

道の駅安達下り線（→詳しくはP14へ）の入り口でドライバーを迎える、樹高約15mのエドヒガンザクラ。推定樹齢は約270年。昼は背景に安達太良山が望めるほか、夜はライトアップされた幻想的な姿を楽しむことができます。

桜

円東寺のシダレザクラ

MAP D-1



この地方で最も古い歴史を持つ円東寺の本堂前で、枝を大きく広げる推定樹齢約400年の一本桜。16世紀の天正年間にはこの地一帯は原野でしたがすでにこの桜が存在したとされており、寺と共に地域を見守ってきました。

二本松市渋川字下原 68

桜

本久寺のシダレザクラ

MAP O-2



本久寺 本堂の南側に立つシダレザクラの古木。初代二本松藩主・丹羽光重公が入府した1643年に植樹されたものと伝えられています。枝張りは東西に約14.5m、南北に約17mで、一幅の絵画のような枝ぶりが見事です。

二本松市根崎1丁目 267-1

桜

いわしろ さくら回廊

MAP F-4



写真提供: @akey_note

二本松市東新殿 字平石田～字大林

詳しくはP6へ



Other flowers



こちらもおすすめ！

オープンガーデン二本松へようこそ！



Web



二本松市には、市民の皆さんが丹精込めて整備し、一般公開している庭園が数多く存在します。これらの庭園をオープンガーデンと称し、訪れる人々との交流を促進しています。

アジサイ

あじさい寺 高林寺

MAP E-2



二本松市太田字西田 1

境内に約20種類・5,000本のあじさいが植えられており、6月下旬～7月中旬に、青・紫・白・ピンクなどの花を咲かせます。

サルズベリ

東和サルズベリ園

MAP F-3



二本松市戸沢字宮ノ入 52

山々を望む約3ヘクタールの園内に、約20種類・1万株のサルズベリが植えられており、7～9月に赤や紫、白の花々が咲き誇ります。

クマガイソウ

羽山の里 クマガイソウ園

MAP G-2



二本松市戸沢字柏久保 160

個人が所有する林の中にあるクマガイソウの群生地を一般公開しています。5月中旬～下旬に約2万株の可憐な花が咲き競います。

曼珠沙華

安達ヶ原 ふるさと村

MAP P-3



季節ごとにさまざまな花が咲く憩いの場。春の桜、夏のポーチュラカのほか、秋の曼珠沙華（彼岸花）も好評で、地元の方々が「日本一の曼珠沙華の名所」を目指して世話をしています。

二本松市安達ヶ原4丁目 100



詳しくはP5へ

祭り

各地で脈々と受け継がれてきた伝統や文化を次代へとつなぐさまざまな祭りを抜粋してご紹介します。



年間イベント情報はこちら！



二本松の菊人形

MAP C-2

昭和30年から続く、日本最大級の菊の祭典。毎年テーマに沿った菊人形を制作・展示するほか、菊花品評大会も同時開催。1本の茎から多数の花を咲かせる「千輪咲」は必見！

とき 10月中旬～11月中旬
ところ 霞ヶ城公園 (二本松市郭内3丁目)

バラエティ豊かな菊がたくさん！

二本松の提灯祭り(二本松神社例大祭)

MAP C-2



約360年の伝統を誇る、二本松神社の例大祭。1日目、宵祭りの出発式で7町全ての太鼓台が旧亀谷ロータリーに集結するさまは特に見応えあり！

とき 10月の第1土曜・日曜・月曜
ところ 二本松神社を中心とした市街地一円

1台に300個以上の提灯が付いています！

針道のあばれ山車(諏訪神社例大祭)

MAP F-2



かつて凶作や疫病に見舞われた際、人形を飾った山車や神楽囃子を奉納したのが起源といわれ、400年超の伝統をもつ祭りです。

とき 10月 スポーツの日の前日(日曜)
ところ 針道商店街 目抜き通り(二本松市針道字町)

山車のぶつかり合いは大迫力！

塩松神社例大祭(小浜の紋付祭り)

MAP E-3



江戸時代、天明の飢饉からの復興のため、神輿渡御(みこしとぎよ)が行われたことに由来する祭り。祭り関係者は紋付羽織袴の正装で参加します。

とき 10月 スポーツの日の前々日(土曜)と前日(日曜)
ところ 二本松市小浜字反町・鳥居町・藤町・新町

木幡の幡祭り

MAP F-1



戦で敗色濃厚となった官軍が、木幡山の神社で祈ると奇跡が起こり、敵軍が引き返した…という故事に由来する祭り。百数十本もの幡の行列は壮観！

とき 12月の第1日曜
ところ 木幡住民センターグラウンド(二本松市木幡字以内65)、隠津島神社周辺(二本松市木幡字治家49)

萬人子守地蔵尊例大祭

MAP E-3



木製の子地蔵尊を貸し与える風習が残る萬人子守地蔵尊で、子どもの健やかな成長を祈願する例大祭を開催。小中学生が稚児舞を奉納します。

とき 5月3日・4日
ところ 萬人子守地蔵尊(二本松市小浜字反町1)

お土産

旅の思い出に二本松ならではの物産はいかが？大切な人へのギフトに、自分へのごほうびに、探して選んで楽しい物産をご紹介します。



二本松の物産を探すならこちら！



菓子

城下町だった名残もあり、二本松市内には和洋問わずさまざまな菓子店が点在しています。二本松藩御用達の老舗から、新しい菓子文化を発信するスイーツ店まで、バラエティ豊かな菓子をお楽しみください。



玉羊羹

昭和初期に二本松で誕生し、現在も市を代表する名物菓子として愛される「玉羊羹」。ゴム容器に包まれた丸い羊羹につまようじを刺すと、ゴムがつるんとむけて、つまようじの先に玉羊羹が残る…というユニークな食べ方も人気のポイントです。



日本酒

福島県は日本を代表する酒どころ。二本松市には4つの酒蔵(奥の松酒造・大七酒造・人気酒造・檜物屋酒造店)があり、二本松の風土や各蔵の個性を活かした酒造りに取り組んでいます。



ワイン・シードル

東和エリアの8人の農家が集まって誕生したクラフトワイナリー「ふくしま農家の夢ワイン」では、地元産の原料にこだわり、自分たちの手でワインやシードル(りんごの発泡酒)を製造しています。



はちみつ

岩代エリアの「渡辺養蜂場」は、自然豊かな里山でミツバチたちを大切に育て、採蜜から瓶詰めまで自社で行っています。11種類のさまざまな花の蜜のほか、ミツバチの巣に入ったまま熟成させた「巣蜜」が人気です！



二本松家具

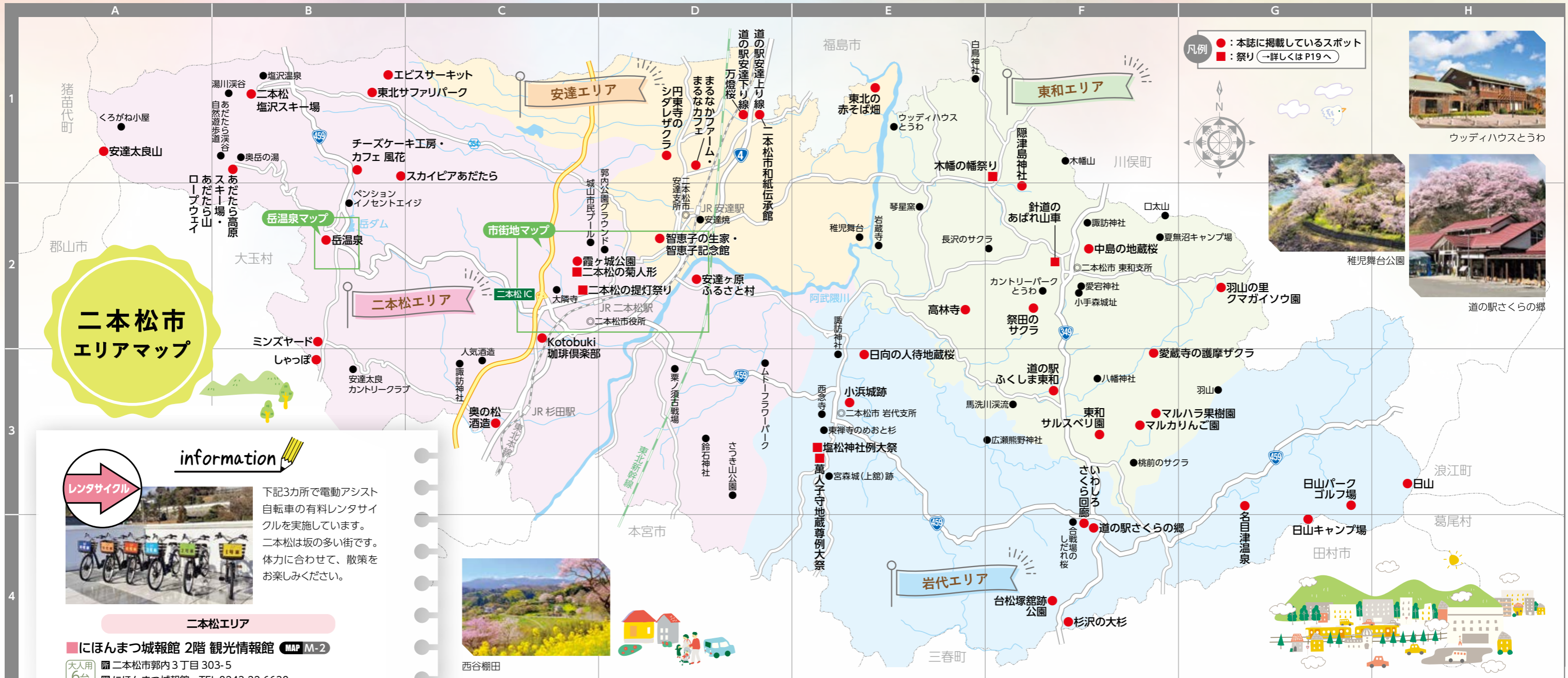
二本松市は古くから「家具のまち」として知られています。二本松藩の城造りに携わった木工職人たちが、城内の調度品をつくったのが始まりといわれており、300年超の伝統があります。



肌とうじフェイスパック

二本松市内4つの蔵元の純米酒(コメ発酵液)と、美肌の湯として知られる岳温泉の天然湧泉を配合した、保湿成分たっぷりのフェイシャルマスクです。純米酒のほのかな香りとともにリラックスタイムを楽しんで♪





ウディハウスとうわ



道ノ駅さくらの郷



道の駅さくらの郷

二本松市 エリアマップ



information

下記3カ所で電動アシスト自転車の有料レンタサイクルを実施しています。二本松は坂の多い街です。体力に合わせて、散策をお楽しみください。

二本松エリア

- にほんまつ城報館 2階 観光情報館 **MAP M-2**
 大人用 9台 二本松市郭内3丁目 303-5
 6台 にほんまつ城報館 TEL 0243-22-6630

岳温泉エリア

- 安達太良・吾妻 自然センター **MAP J-2**
 大人用 5台 二本松市岳温泉1丁目 104「お宿 花かんざし」内
 安達太良・吾妻 自然センター
 TEL 090-7404-2773 (カフェ&ストア)

福島交通の路線バスが二本松市内を運行しています。バス停や時刻表の詳細は右記Webサイトからご確認ください。

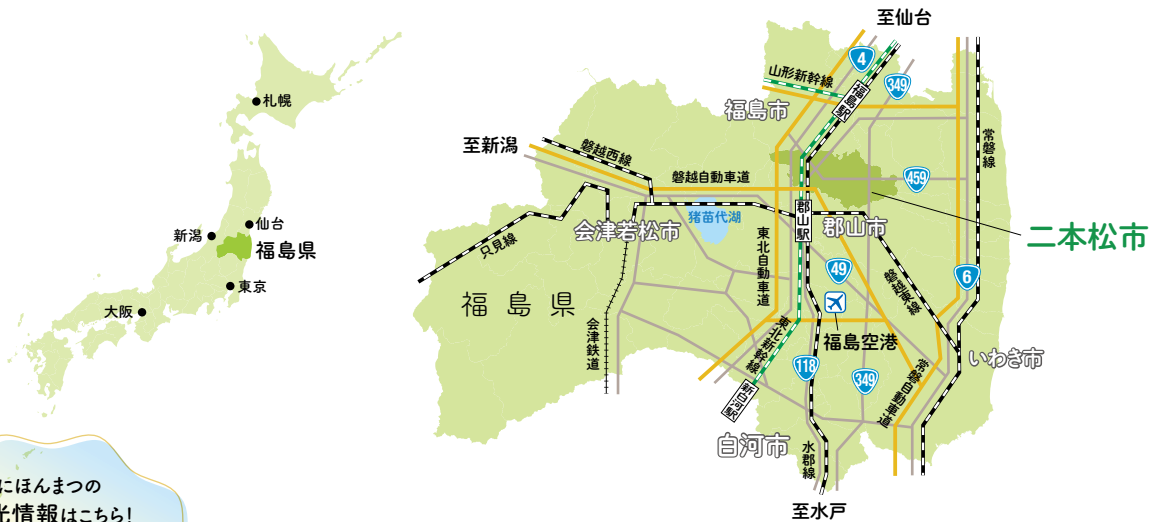
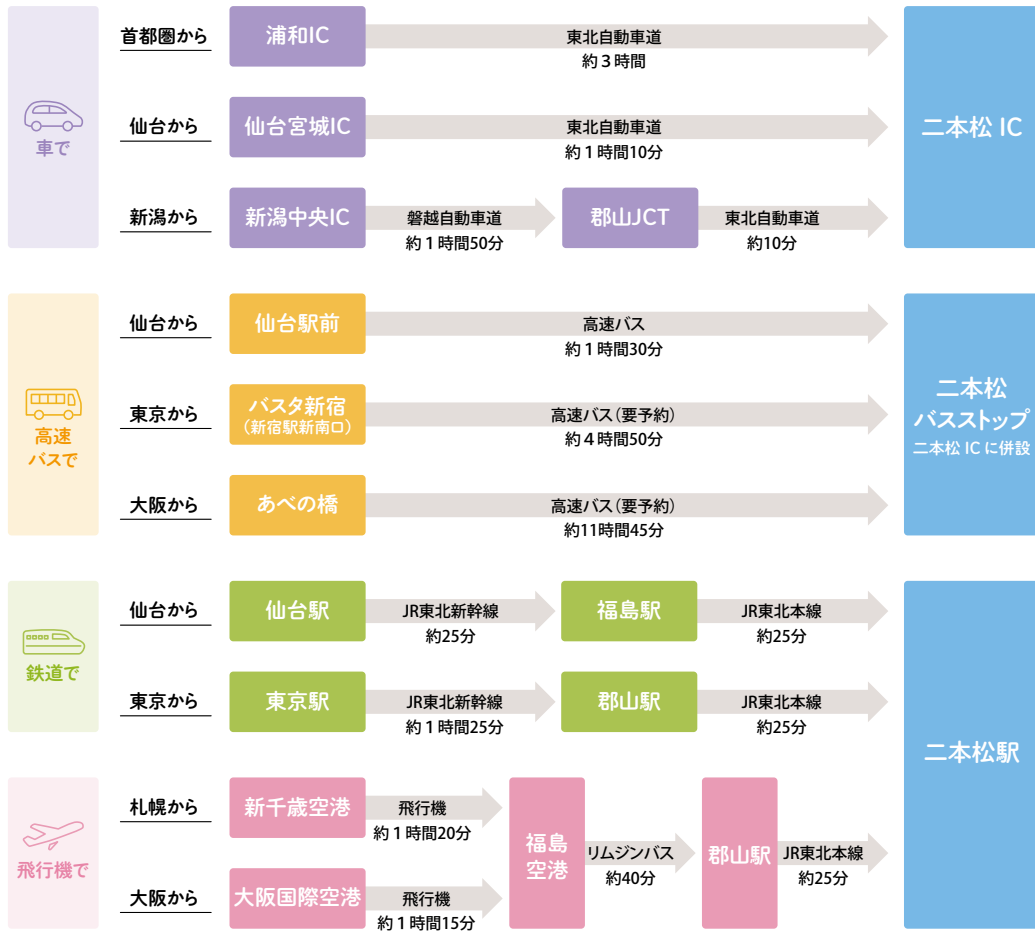


- 昭和タクシー TEL 0243-22-1155
- 丸やタクシー TEL 0243-22-2744

レンタカー 二本松市内には観光レンタカーの営業所がありません。郡山市や福島市など、近隣の営業所からご利用ください。



二本松市への交通アクセス



にほんまつの
観光情報はこちら!



<https://www.nihonmatsu-kanko.jp/>

【発行】二本松市観光連盟 TEL 0243-55-5122

(二本松市役所 産業部 観光課内)

info@nihonmatsu-kanko.jp

〒964-8601 福島県二本松市金色 403 番地 1